

# Prenumerationserbjudande!

Prova tre nummer för 99 kr  
[pren@husbyggaren.se](mailto:pren@husbyggaren.se)



**Husbyggaren** BYGG ■ EL ■ VVS ■ ANLÄGGNING  
SBR | SVENSKA BYGGINGEJÖRERS RIKSFÖRBUND

# Att välja **FÄRG FÖR HUSET**

Färgsättning av byggnader behandlas alltför ofta som en smakfråga, något som kan jämföras med valet av färg på bilar eller kläder. Men att välja färger – kulörer – för hus kräver mycket mera än en allmän känsla för färg. Det krävs arbete, tid och kunskap samt att olika möjligheter får prövas och förkastas innan man bestämmer sig.

**TEXT:** KARIN FRIDELL ANTER **FOTO:** ANDREAS FALK

Karin Fridell Anter är arkitekt SAR/MSA och docent med specialinriktning på färg i arkitekturen. Hon är verksam inom konsultföretaget Explicator AB, [www.explicator.se](http://www.explicator.se)



Ordet färg har flera betydelser i det svenska språket. Det betecknar både ett material för ytbehandling (engelska paint) och en visuell egenskap som kan åstadkommas på många

andra sätt än genom målning (engelska colour). Inom byggbranschen använder man ofta ordet kulör för den visuella egenskapen. I den här artikeln använder jag ordet färg som liktydigt med kulör. Den som ska välja färg för ett hus behöver kunskap om färg i arkitekturhistoria och byggnadstradition, och hen behöver också förstå hur färger samverkar med varandra och hur de uppfattas på stora ytor utomhus.

Att välja färg för en fasad är alltså en mycket större fråga än att bestämma hur den ska målas. För många industriellt framställda material har man att välja mellan ett litet antal standardkulörer, men för större projekt finns alltid möjligheten att - i samråd med tillverkaren - välja andra färger. Även den som väljer att arbeta med naturmaterial måste ta ställning till kulörfrågor eftersom tegel, stenmaterial och omålat trä, plåt och betong också har färger som sätter sin prägel på huset och samspelar med sin omgivning.

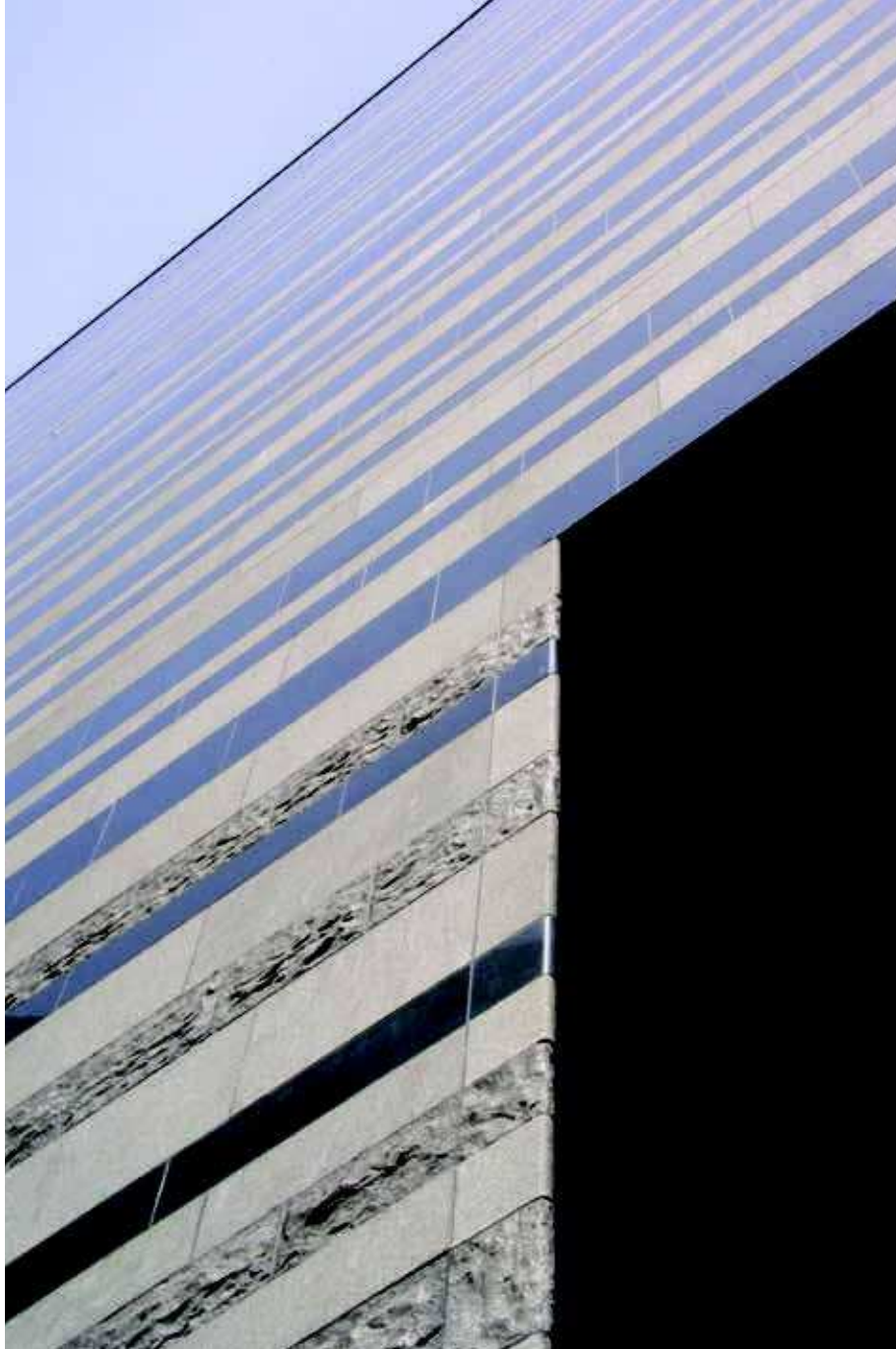
#### FÅR MAN VÄLJA VILKA FÄRGER MAN VILL?

Plan- och bygglagen, som i sin nuvarande version trädde i kraft 2011, ställer allmänt formulerade krav på att en byggnad ska ha "en god form-, färg- och materialverkan" (PBL 8 kap, 1§). Vad detta innebär i praktiken är en tolkningsfråga där olika kommuner kan ha utvecklat olika praxis.

För nybyggnader och tillbyggnader gäller generellt krav på bygglov, och inom detaljplanlagt område gäller detta även andra ändringar som innebär att "byggnaden byter färg, fasadbeklädnad eller taktäckningsmaterial eller byggnadens yttre utseende avsevärt påverkas på annat sätt" (PBL 9 kap. 2§).

Kravet på bygglov för omfärgning är dock inte lika starkt för en- och tvåfamiljshus. Lagen skriver här att det inte krävs bygglov för att "färga om, byta fasadbeklädnad eller byta taktäckningsmaterial, om åtgärden inte väsentligt ändrar byggnadens eller områdets karaktär" (PBL 9 kap 5§). Formuleringen är mycket vag och kan tolkas på många olika sätt - för vad ligger egentligen i begreppet "väsentlig förändring"?

För byggnader som är särskilt värdefulla från historisk, kulturhistorisk, miljömässig eller konstnärlig synpunkt innehåller lagen det uttryckliga kravet att de inte får förvanskas (PBL 8 kap 13§) och även för andra



Band av polerad tillsammans med slät och grovhuggen granit gör att fasadens färguttryck och kontrastverkan skiftar oavslåttigt, beroende på ljus och betraktningvinkel. Clarion Sign Hotel vid Norra Bantorget i Stockholm, ritat av Gert Wingårdh och färdigställt 2008.

byggnader har kommunen rätt att föreskriva hur de ska utformas. Det är alltså möjligt, men inte särskilt vanligt, att detaljplanen innehåller krav på specifika färger eller material.

Jag brukar alltid ge rådet att kontakta kommunens stadsbyggnadskontor eller motsvarande före omfärgning, om inte annat för att få besked ifall det krävs bygglov eller inte. Ofta kan stadsbyggnadskontoret också ge information och råd som kan göra det lättare att välja färger och material som gör byggnaden rättvisa och samspelar väl med övrig bebyggelse.

#### TRADITION OCH HISTORIA

Färgerna på fasader och fasaddetaljer har under århundraden valts inom en begränsad skala av tillgängliga material och pigment. Idag finns snart sagt obegränsade valmöjligheter, och vi kan välja att bejaka traditionen

eller bryta mot den. I båda fallen behöver vi en förståelse för den tradition vi har att förhålla oss till.

Byggnadsfärgsättningens historia är i hög grad historien om det möjliga. Tegel, sten och trä har sina egna färger, som oftast är ganska svagt kulörta. Pigment som lämpar sig utvändigt har främst varit metallföreningar hämtade ur jorden. Sådana jordpigment, idag benämnda ockra, terra och umbra, är mycket hållbara och förhållandevis billiga. Liksom de naturnära byggnadsmaterialen är de dock begränsade vad gäller färgens intensitet. De möjliga färgskalorna för exteriörer styrdes av dessa relativt kulörsvaga material ända fram till mitten av 1900-talet.

Inom ramen för det möjliga har det förstås också alltid funnits moden och stilar. Den svenska traditionen vad gäller fasadfärger kan sammanfattas med fyra färgord - grått, rött, vitt och gult.





Riddarhuset (färdigt 1674) var liksom de flesta av dåtidens tegelbyggnader ursprungligen struket med röd kalkfärg för att förstärka den röda tegelfärgen. De röda murarna stod i stark kontrast mot de huggna stendetaljerna, som var målade med "stenfärgad" oljefärg.



För att inte bli för skarp bör en vit fasad vara lite tonad mot gult och grått. Observera att flaggstängerna är ljusare än fasaden – som vi ändå upplever som vit. Försvarshögskolan/Utrikespolitiska Institutet intill KTH Campus i Stockholm ritad av Berg Arkitekter och färdigställd 2005.

► **GRÅTT VAR** ursprunget. Det var gråstenens, de grånade stockarnas och de åldrade halm-takens färg. Inget man valde utan resultatet av de material man hade att tillgå.

**RÖTT BÖRJADE** som teglets färg. Ett exklusivt byggnadsmaterial som under medeltiden bara användes till kyrkor, slott och riktigt påkostade privathus i städerna. Helst skulle teglet vara starkt rött med jämn färg, men verklighetens tegel levde sällan upp till de kraven. Då kunde man förbättra intrycket genom att måla hela tegelfasaden med rödfärg.

Så småningom började man använda rödfärg även på förnäma träbyggnader, och gradvis blev den så vanlig att den inte längre signalerade makt och status. Men det var inte förrän under nationalromantiken för drygt hundra år sedan som den röda stugan blev allmän på landsbygden och gjordes till en symbol för det typiskt svenska.

**VITT BÖRJADE** som marmorns färg, den vita marmorn hos antikens tempel och palats

som inspirerat arkitekter och byggherrar ända sedan renässansen. Vad man inte visste var att de klassiska förebilderna en gång varit målade i starka färger och att den vita marmor vi idag kan beundra i Grekland och Rom är ett resultat av tidens tand.

Användningen av vitt som fasadfärg har gått upp och ned, delvis parallellt med det allmänna intresset för antiken. En storhettid var det tidiga 1800-talets nyklassicism. På 1930-talet fick den vita fasadfärgen en ny uppgång, denna gång som en del av modernismens odekorerade uttryck. Det senaste årtiondets "nyfunkis" är i sin tur ett eko från 30-talet.

**GULT BÖRJADE** också som en imitation av andra material. Svenska arkitekter gjorde studieresor i Italien och Frankrike och kom hem med minnen av gula italienska tegelpalats och herrgårdar i gulaktig fransk sandsten. Under 1700-talet blev gult de många nya herrgårdarnas färg och även vanlig på de förnäma träbyggnader som ville "vinna anseende såsom stenhus".

Utvändigt har även grå färger använts. Det gråa kunde dra mot gult, grönt eller blått, men starkare blå eller gröna färger förekommer inte i äldre svenskt fasadmåleri. Först i slutet av 1800-talet började man använda nya gröna pigment, och de var då flera gånger dyrare än de traditionella jordpigmenten. Blå fasader blev inte ekonomiskt möjliga förrän efter 1950.

Tillgången på nya och billiga pigment har gjort det möjligt att använda snart sagt vilken kulör som helst både invändigt och utvändigt. De traditionella jordpigmenten har ersatts med syntetiska motsvarigheter med större brytkraft. Idag finns det också blå och gröna pigment som är både hållbara och kulörstarka utan att – som förr – vara för dyra för stora ytor. Allt detta ger stora möjligheter till färgrik miljögestaltning, men samtidigt är det ganska svårt att välja bland alla dessa otaliga kulörer. Färgsättningsarbetet försvåras dessutom av att dagens tidspressade byggprocess ofta förutsätter att både färgmaterial och kulörer väljs redan innan huset är byggt.

## SAMPEL OCH KONTRASTER

Naturen utgör bakgrunden för våra byggnader och den ger oss också referenserna för vad som är "naturligt". En inventering av färgerna i mellansvensk natur visar tre genomgående drag hos naturens färger:

- Allt drar mot gult. Naturens grönska är gulaktigt grön, bark och jord är gulaktigt bruna och björkstammarna gulaktigt gråvita. Sten och sand är grågula, grågulgröna, grågulrosa - men aldrig neutralgrå. Det enda som inte är gulaktigt är blommor med kulörer inom det blåroda området.
- Riktigt ljusa färger är ovanliga och förekommer bara på små ytor. Jämför en "vit" björkstam med ett ark vitt papper och du blir förvånad över den stora skillnaden!
- Riktigt kulörstarka färger är ovanliga och förekommer bara på små ytor, som blommor, eller under mycket kort tid, som höstlöven.

Det betyder att fasader som saknar gulhet kommer att synas och sticka ut mycket mera än fasader som ansluter till den gulaktiga färgskala som är både naturens och de traditionella materialens.

Fasader eller fasaddetaljer med starka färger blir naturligtvis framträdande, på ont och gott. Men ännu mera framträdande blir fasader eller detaljer som är tydligt ljusare än sin omgivning. Speciellt på avstånd är det ljushetskontrasterna som är tydligast. Även på det enskilda huset lägger vi mest märke till det som är tydligt ljusare än resten av fasaden. Om fasaden är mörk är det viktigt att sätta de ljusare färgerna på sådant som förtjänar vår uppmärksamhet, till exempel vackert profilerade fönster. Fula eller oviktiga detaljer kan i stället tonas ned genom att få fasadens färg eller göras lite mörkare.

## FRÅN FÄRGPROV TILL VERKLIGHET

I min doktorsavhandling undersökte jag den uppfattade färgen hos målade träfasader. Jag utgick från en erfarenhet som jag delar med många arkitekter och andra som någon gång har valt färger för fasader: Huset fick inte den färg som jag hade föreställt mig. Man väljer ett färgprov och tror att man vet hur det ska bli - och sedan får man ett hus som ofta är ljusare och starkare kulört än den färg man tror sig ha valt.

Mycket av svårigheten ligger just i detta tillvägagångssätt: att man väljer ett litet

färgprov, som ses mot en (oftast) vit bakgrund i en belysning som inte motsvarar situationen utomhus. Den färg man ser beror på betraktningssituationen, och därför är det inte alls konstigt att färgprovets färg uppfattas annorlunda än den färdiga fasadens. Men på vilket sätt skiljer de sig åt? För att undersöka den saken lät jag försökspersoner bedöma den färg de såg på verkliga hus i sin verkliga omgivning.

Det visade sig finnas tydliga mönster. Naturligtvis varierar den uppfattade färgen på fasaden med betraktningssvstånd, väder och omgivande färger, men den stora skillnaden är ändå den mellan färgprovet och den uppfattade fasadfärgen:

- Fasaden blir alltid ljusare och klarare än den färg du ser på färgprovet. Ofta blir den också starkare och intensivare. Ett brunmurrigt färgprov ger en vackert gul fasad, och ett milt gult färgprov ger en starkt gul fasad.
- Fasaden uppfattas ofta som lite blåare än färgprovet. Om färgprovet är gulgrönt kan fasaden bli blågrön, och om färgprovet är neutralgrått blir fasaden blågrå.

Man bör därför alltid välja ett färgprov som är "smutsigare" än den färg man vill se på fasaden. Du kommer att bli förvånad över att så fula färgprover kan ge så vackra fasader!

Men att titta på små färgprover bör vara ett ganska sent steg i arbetet med att välja fasadfärg. Börja i stället med att titta på andra hus och försök ta reda på vilken färg man har använt, och använd uppföljning av egna projekt till att bygga upp en egen erfarenhetsbank. Tänk också på att det finns mycket som inte går att förutse i detalj, till exempel fasadens ytstruktur, där grova ytor skapar små mikroskuggor och därmed gör den uppfattade färgen mörkare. För att vara säker på resultatet bör man göra provmålning eller montera upp materialprover i full skala innan man slutgiltigt bestämmer husets färger. ■

## REFERENSER / LÄSTIPS

- Mer om val av fasadfärger finns att läsa i böckerna Färgen på huset (Fridell Anter & Svedmyr, Formas 2003) och Utvändigt färgsättning (Fridell Anter & Enberg, Byggnadsrådet 1997) samt i Karin Fridell Anters doktorsavhandling *What colour is the red house* (KTH 2000, [www.diva-portal.org/smash/get/diva2:8790/FULLTEXT01.pdf](http://www.diva-portal.org/smash/get/diva2:8790/FULLTEXT01.pdf))



Ny teknik ger nya möjligheter. En såhär färgstark färgsättning skulle inte ha varit tekniskt möjlig för sextio år sedan. Kungsbron, Kv. Mentorn 1 i Stockholm, ritat av Wester + Elsner Arkitekter och färdigställt 2009.