

NYA AFS 2020:1 SKAPAR FÖRVIRRING I BYGGBRANSCHEN



Den 1 januari 2021 började nya föreskrifter att gälla för hur arbetsplatser ska utformas. De nya reglerna infördes utan någon övergångsperiod. Den här artikeln kommer att fokusera på de delar i Arbetsplatsens utformning – AFS 2020:1 – som berör **utrymningssäkerheten på arbetsplatser för personer med funktionsnedsättning och hur dessa krav främst påverkar nybyggnation och ombyggnation**. Artikeln jämför kraven i Boverkets byggregler, som omfattar utrymningssäkerheten för personer med funktionsnedsättning i publika lokaler, och de krav som AFS 2020:1 ställer.

TEXT KRISTIN ANDRÉE & JOHAN NILSEN



Arbetsplatsens utformning

ARBETSMILJÖ
VERKET

AFS 2020:1

Arbetsmiljöverket's föreläsningsserien

AFS-KRAVEN I KORTHET

A En påtaglig ändring i de nya reglerna är att ett projekteringsansvar är infört och att det finns föreskrifter som såväl byggherre, BAS-P och projektörer ska uppfylla. Kraven har höjts

både vad det gäller tillgänglighet och frångänglighet (med frångänglighet avses tillgängliga utrymningsvägar) från tidigare gällande AFS 2009:2. Krav gällande brand och utrymning som tidigare varit skrivna som allmänt råd har flyttats till föreskriftstext och då blivit skall-krav. De nya reglerna innebär att arbetsplatser, både vid nybygg-

nad och ombyggnad, ska projekteras så att de blir tillgängliga och möjliga att använda på lika villkor för så många som möjligt, även för personer med nedsatt rörelse- eller orienteringsförmåga. Tillgängliga arbetsplatser ska vid ny- eller ombyggnation projekteras så att följande uppfylls:

- Det ska finnas tillfälliga utrymningsplatser om inte utrymningsvägarna är tillgängliga hela vägen till en säker plats (det fria)
- Utrymningsvägarna ska vara tillgängliga hela vägen till en säker plats, eller till tillfälliga utrymningsplatser
- Tillfälliga utrymningsplatser ska ha tvåvägs kommunikationssystem

INGEN ÖVERGÅNGSPERIOD

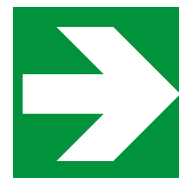
AFS 2020:1 infördes 1 januari 2021 utan övergångsperiod. Detta i kombination med en annorlunda syn på projektering än vad byggbranschen har skapat en stor osäkerhet inom byggbranschen. Arbetsmiljöverkets syn på projektering är att projekteringen pågår så länge den projekterade

byggnaden eller byggnadsdelen inte är byggd och infogad i byggnaden på sin slutliga plats. När någon del är infogad på sin slutgiltiga plats och det krävs rivning för att uppfylla projekteringsparagraferna kan Arbetsmiljöverket inte längre ställa krav på byggherrar och projektörer när det gäller den byggda delen, projekteringen bedöms då vara avslutad. Dessa faktum, dvs. ingen övergångsperiod samt Arbetsmiljöverkets syn på hur länge projektering pågår, gör det svårt för pågående byggprojekt då dessa nu efter årsskiftet kan omfattas av projekteringsparagraferna i AFS 2020:1 trots att de, enligt projektets sätt att se på det, är färdigprojekterade och bygghandlingar är framtagna sedan länge.

Vi menar att det rimliga vore att nya regler kring arbetsplatsens utformning införs med en övergångsperiod på samma sätt som vid revideringar av till exempel Boverkets byggregler (BBR). Det är även underligt att Arbetsmiljöverket tillämpar en annan definition på projektering än vad byggbranschen gör, vi bedömer att det rimliga är att projekteringen ses som avslutad när bygghandlingar är framtagna och inte när byggnaden eller byggnadsdelen är infogad på sin slutgiltiga plats. Med Arbetsmiljöverkets nuvarande definition på projektering tvingas varje enskilt projekt till en bedömning rörande huruvida det krävs rivning eller inte för att t.ex. installera ytterligare dörrautomatiker eller för att tillskapa nya brandcellsgränser för tillfälliga utrymningsplatser. För att göra nämnda åtgärder kan t.ex. en håltagning i en vägg krävas för en kabeldragning eller att nedmontage av ett undertak krävs för att anpassa nya väggar mot omgivande konstruktioner, dvs. rivning om än av det mindre slaget. Troligt är att frågan rörande huruvida rivning krävs för att uppfylla projekteringsparagraferna kommer att tillämpas strikt och dras till sin spets i byggbranschen och i många fall leda till att slutsatsen är att någon form av rivning krävs i pågående byggprojekt, vilket då medför att krav ej ställs på byggherrar och projektörer. Dock kommer detta tolkas olika från fall till fall vilket bygger på osäkerheten som byggbranschen nu står inför.

HÖGRE KRAV ÄN BBR

BBR har sedan tidigare ställt krav på att utrymningen för personer med nedsatt rörelse- och orienteringsförmåga ska säkerställas från publika lokaler (biografer, restauranger, butiker, bibliotek etc.). Kraven är numera



→ kända för både projektörer, byggherrar och fastighetsägare. BBR ställer inga liknande krav för arbetsplatser såvida arbetsplatsen inte även klassas som en publik lokal.

Även om BBR reglerar frångängligheten i publika lokaler och AFS 2020:1 reglerar frångängligheten i arbetslokaler finns det behov av att tillämpa båda dessa regelverk samtidigt. En arbetsplats kan även vara en publik lokal och vice versa. Det kan konstateras att AFS 2020:1 ställer betydligt högre krav på tillgängliga utrymningsvägar i tillgängliga arbetslokaler än vad BBR ställer krav på tillgängliga utrymningsvägar i publika lokaler.

I korthet ställs det i BBR krav på att det i publika lokaler ska finnas minst två tillgängliga och användbara utrymningsvägar från varje brandcell, i de fall brandcellen är i två plan räcker det med en tillgänglig utrymningsväg per plan till säker plats. Är det inte möjligt att nå en säker plats kan utrymningsplatser anordnas. BBR ställer inget krav på maximalt gångavstånd för att ta sig till de tillgängliga utrymningsvägarna. Utrymningsplatsen ska förses med tvåvägskommunikation och storleken på utrymningsplatsen regleras av en procentsats av personantalet i brandcellen. BBR medger lättnad ifall automatiskt släcksystem installeras och kravet på tillgänglig utrymning utgår då helt.

AFS 2020:1 ställer krav på att tillgängliga arbetsplatser även ska projekteras så att de har tillgängliga utrymningsvägar (se tidigare punktlista under rubrik "AFS-kraven i korthet" för kravnivån mer specifik). Arbetsmiljöverket ställer betydligt högre krav än Boverket med avseende på antalet tillgängliga utrymningsvägar då AFS 2020:1 i princip anger att samtliga utrymningsvägar ska vara tillgängliga alternativt att det skapas tillfälliga utrymningsplatser (viss tolkningsmån finns som gör att antalet tillgängliga utrymningsalternativ i många fall kan reduceras men faktum kvarstår att det är ett betydligt högre krav än i publika lokaler sett till vad BBR anger).

Vidare medger inte AFS 2020:1 någon generell lättnad vid installation av automatiskt släcksystem så som BBR gör. Arbetsmiljöverket har dock publicerat ett svar på sin hemsida gällande detta där de skriver *sprinkler kan fördröja brandförloppet och göra det möjligt att vänta i den*

egna lokalen som då kan betraktas som en tillfällig utrymningsplats. Detta är dock något som måste bedömas i den enskilda fallet, och bland annat räddningstjänstens insatstid måste beaktas.

I BBR tillåts fönsterutrymning både från kontorslokaler och skolor i markplan. Detta medger inte AFS 2020:1 då det ställs krav på att utrymningsvägen ska vara tillgänglig. I de fall räddningstjänsten är tänkt att assistera vid utrymning kan det dock vara en acceptabel lösning.

Utvalda delar över hur AFS 2020:1 skiljer sig mot BBR redovisas i tabellen nedan.

AFS 2020:1	BBR 29
Krav på tillgängliga utrymningsvägar i tillgängliga arbetslokaler.	Inget generellt krav på tillgängliga utrymningsvägar i arbetslokaler utan endast i publika lokaler.
Antalet tillgängliga utrymningsvägar kan i princip likställas med antalet utrymningsvägar (viss tolkningsmån finns dock som gör att antalet tillgängliga utrymningsalternativ i många fall kan reduceras).	Publika lokaler ska förses med minst två oberoende tillgängliga utrymningsvägar (utrymningsplats eller horisontell utrymning till säker plats). Om lokalen har fler än ett plan räcker det med en tillgänglig utrymningsväg per plan. Inget krav på maximalt gångavstånd.
Ingen generell lättnad medges vid installation av automatiskt släcksystem.	Vid installation av automatiskt släcksystem utgår krav på tillgängliga utrymningsvägar.

OTYDLIGHET KRING HUR REGELVERKET SKA TOLKAS

AFS 2020:1 är uppbyggd på ett sådant sätt att vissa paragrafer (7-21 §§) är specifikt kopplade till det införda projekteringsansvaret medan andra paragrafer berör utrymning, larm och brandskydd (89-109 §§). I 15 § anges att projektörerna inom ramen för sina uppdrag ska projektera så att kraven i 18-21 §§ uppfylls.

20 § i AFS 2020:1 anger att arbetsplatser, både vid nybyggnad och ombyggnad, ska projekteras på ett sådant sätt att det blir tillgängliga så att så många som möjligt kan använda dem på lika villkor, även personer med nedsatt rörelse- eller orienteringsförmåga.

Ombyggnad anges i allmänt råd *avse förändringar som är så stora att Boverkets krav på tillgänglighet vid ombyggnad gäller.*

21 § i AFS 2020:1 anger att när ett byggnadsverk som ska innehålla tillgängliga arbetsplatser ska projekteras för ny- eller

ombyggnad, ska de även projekteras så att de är frångängliga (se tidigare punktlista).

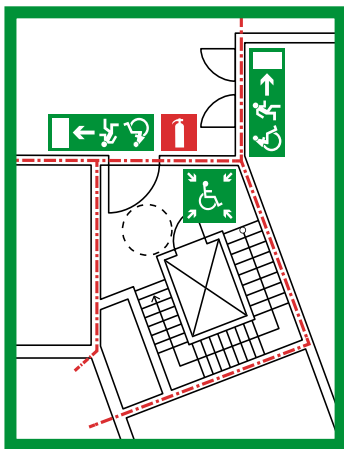
I korthet; tillgänglig arbetsplats medför krav på frångänglighetsanpassad utrymning vid projektering, både vid ny- och ombyggnad, enligt AFS 2020:1.

Ovanstående är tydligt och beskriver när "brandkraven" i projekteringsparagraferna träder i kraft. Vad som däremot inte är tydligt är att krav listade ovan från 21 § handlar om delar där kravnivån skiljer sig mellan befintligt och nytt. Övriga paragrafer i AFS 2020:1, t.ex. de som anger krav kopplat till brandskydd i 89-109 §§, gäller både befintliga arbetsplatser och vid projektering av nya. Dvs. även övriga paragrafer gäller vid projektering även om detta inte omnämns i 15 § som en del av projektörernas ansvar (det kan förvisso ses som en självklarhet att även andra delar av regelverket måste beaktas vid projektering men det finns en otydlighet som i sin tur skapar en osäkerhet).

Ovanstående har Arbetsmiljöverket beskrivit i separat dialog med artikelförfattarna och det är inget som tydligt framgår i AFS 2020:1 och dessvärre är bedömningen att detta är lite av en röd tråd i hur förfarandet har sett ut vid lanseringen av de nya reglerna. För att skapa sig en helhetsbild av vad de nya reglerna innebär sett till utrymning och brandskydd krävs att AFS 2020:1 läses parallellt med frågor och svar på Arbetsmiljöverkets hemsida samt med svar som delgetts till olika branschorganisationer. Och även om så görs finns stora tolkningsmöjligheter. Med den nivå på otydlighet som bedöms råda i regelverket finns det stora behov av projekteringsvägledning, annars är risken stor att lösningarna för att uppfylla nya arbetsplatsens utformning kommer att skilja sig både vitt och brett beroende på vem som projekterar brandskyddet. Arbetsmiljöverket har meddelat att de planerar att ta fram vägledning likt detta, vilket är bra, men det finns i skrivande stund inget framtaget och publicerat.

BBR-LÖSNINGAR UPPFYLLER EJ KRAV I AFS 2020:1

De nya reglerna om arbetsplatsens utformning beskriver hur brandskyddet på arbetsplatser ska utformas vilket även BBR gör (vid nybyggnad och ombyggnad). En problematik som uppstår är att kravnivån regelverken emellan, AFS 2020:1 och BBR 29, skiljer sig åt vilket gör det svårt för byggherrar att göra rätt. En lösning som uppfyller BBR kan vara en lösning som å andra sidan inte uppfyller AFS 2020:1. För att åskådliggöra ges här bredvid två olika exempel på vad skillnaderna i AFS 2020:1 och BBR 29 innebär.



EXEMPEL

1. KONTOR I MARKPLAN Enligt BBR får en av utrymningsvägarna i ett kontor beläget i markplan utgöras av ett fönster givet att vissa förutsättningar uppfylls (personantal, gångavstånd, storlek och läge på fönster). En godkänd lösning är således att ett kontor i markplan har en utrymningsväg via dörr till det fria och den andra via ett fönster från kontorslokalen. Detta utgör förenklad dimensionering enligt BBR vilket innebär att allmänna råd följs och att föreskriften på så sätt uppfylls. Med AFS 2020:1 ställs krav på att utrymningsvägarna ska utföras tillgängliga hela vägen till en säker plats och om så inte är möjligt ska tillfälliga utrymningsplatser anordnas. Detta som följd av 20 § och 21 § i AFS 2020:1. Följden av de nya arbetsplatsreglerna blir således att fönsterutrymningen, som utgör en godkänd lösning enligt BBR, inte kan tillämpas utan att utrymningsvägen behöver ersättas av en dörr till det fria eller av en tillfällig utrymningsplats med stora kostnadsökningar som följd. I praktiken tar alltså AFS 2020:1 bort möjligheten att använda en förenklad BBR-lösning.

Exemplet är även tillämpligt för skolor i verksamhetsklass 2a (under 150 personer per brandcell) i markplan där fönsterutrymning är en förenklad lösning enligt BBR.

2. GALLERIA MED AUTOMATISK VATTENSPRINKLER En galleria utgör en publik lokal vilket innebär att BBR i grunden ställer krav på frångänglighetsanpassad utrymning (anpassade utrymningsvägar direkt till det fria eller utrymningsplatser). Vid installation av automatisk vattensprinkler utgår dock detta krav och en förenklad lösning enligt BBR i en galleria med automatisk vattensprinkler är

således att denna utförs utan frångänglighetsanpassad utrymning.

Likt exempel 1 krockar dock detta med vad AFS 2020:1 anger eftersom AFS 2020:1 ej medger någon generell lättnad vid installation av automatisk vattensprinkler. För att uppfylla de nya reglerna kring arbetsplatsens utformning krävs i exemplet således tillfälliga utrymningsplatser såvida inte utrymningsvägarna är tillgängliga hela vägen till säker plats. Den lättnad som BBR medger försvinner därmed eftersom gallerian även är att betrakta som en arbetsplats. Hårt uttryckt kan sägas att AFS 2020:1 tar bort ett incitament hos byggherrar att installera automatisk vattensprinkler i sina lokaler vilket i slutändan leder till ett sämre brandskydd för alla.

Ytterligare något som ökar på osäkerheten är att de tillfälliga utrymningsplatserna i det aktuella exemplet endast är till för arbetstagarna i lokalerna. I en galleria är antalet arbetstagare i relation till antalet besökare litet, det är därmed inte självklart att vägledande markeringar med piktogram med rullstolssymbol kan installeras likt normalt eftersom detta riskerar att vägleda allmänheten till en tillfällig utrymningsplats som inte på långt när är dimensionerad att hantera den kapacitet som personantalet i stort i gallerian innebär. Det som är mest utstickande är dock inte detta utan det faktum att personerna i gallerian i det aktuella exemplet med automatisk vattensprinkler, enligt BBR, bedöms ha en godtagbar säkerhetsnivå och detta utan vare sig utrymningsplatser eller frångänglighetsanpassade horisontella utrymningsvägar medan de enligt AFS 2020:1 inte bedöms ha denna säkerhetsnivå.

EN ENHETLIG SKYDDSNIVÅ BORDE EFTERSTRÄVAS

Beskrivna exempel utgör endast två exempel på skillnader i regelverken, fler exempel finns och skulle kunna lyftas fram. För att minska osäkerheterna och skapa en enhetlig skyddsnivå bör myndigheterna synkronisera regelverken så att situationer likt de tidigare nämnda ej kan uppstå. Nu står branschen inför två olika regelverk som ställer olika krav för samma lokal och där förenklade BBR-lösningar i många fall inte längre går att bygga utan att bryta mot AFS 2020:1.



En övergångsperiod där endast nya projekt som söker bygglov från 2021 ska uppfylla AFS 2020:1 hade gett en mer rimlig möjlighet att projektera in utrymnings-säkerheten för personer med nedsatt rörelse- och orienteringsförmåga. Nu tvingas redan satta planlösningar att rivas upp och det

blir ibland rent av dåliga lösningar där exempelvis en tillgänglighetsanpassad toalett, RWC, i anslutning till ett utrymningstrapphus (som

är för litet för att få plats med en tillfällig utrymningsplats) får agera tillfällig utrymningsplats och bli en egen brandcell samt förses med tvåvägs kommunikationssystem, dörrstängare och dörrautomatik.

Det vore också önskvärt om Boverket och Arbetsmiljöverket kunde komma överens om en gemensam nivå för att säkerställa utrymningen för personer med nedsatt rörelse- eller orienteringsförmåga. Idag står de två regelverken långt ifrån varandra vilket skapar många frågetecken hos både projektörer, byggherrar och verksamheter. BBR och AFS måste harmoniseras och ha en enhetlig linje för att skapa en robust utrymnings-säkerhet för personer med nedsatt rörelse- och orienteringsförmåga.

Sammanfattningsvis ger vi Arbetsmiljöverket tummen upp för ambitionen men att vi också konstaterar att det finns förbättringspotential i utförandet. Flertalet faktorer bidrar till att AFS 2020:1 skapar förvirring i byggbranschen, varav en del har diskuterats i denna artikel. Tillsammans får byggbranschen ihop med oss brandkonsulter hjälpas åt att tolka reglerna för att hitta säkra, bra och kostnadseffektiva lösningar som fungerar i verkligheten men som för den skull inte bryter mot det nya regelverket. ■

SLUTORD

I grunden är det positivt att frångänglighetskrav aktualiseras och att möjligheter till säker utrymning säkerställs för alla, oavsett funktionsförmåga. Vad som däremot bedöms som saknat vid införandet av de nya reglerna är en realistisk kostnad-nytta analys och rimlighetsbedömningar gjorda utifrån denna analys. Kraven i AFS 2020:1 medför såväl en teknisk som ekonomisk problematik och artikelförfattarna ställer sig frågande till om Arbetsmiljöverket till fullo har insett konsekvenserna av det nya regelverket.

KRISTIN ANDRÉE
Brandingenjör
Teknologie licentiat
Brandskyddslaget



JOHAN NILSEN
Brandingenjör
Civilingenjör riskhantering
Sakkunnig inom Brandskydd,
Behörighet K, SAK 3
Brandskyddslaget

